

ข้อมูลทั่วไปของหมู่บ้านทุ่งเจ้า หมู่ที่ ๑๕

ตำบลแม่เปา อำเภอพญาเม็งราย จังหวัดเชียงราย

๑. ประวัติความเป็นมาของหมู่บ้าน

ในอดีต เจ้าเมืองพ้อขุนเม็งราย ยกทัพมาตีเมืองผาแดงและได้ยกทัพผ่านมา และนำทัพพักแรม ณ สถานที่แห่งนี้ พระองค์ได้ทรงหยุดพักไพร่พลบริเวณป่าละเมาะ และได้รับการบอกเล่าสืบต่อกันมา “ซุ่มตีไถ่พญาเม็งราย” หรือคุ่มพญาเม็งราย ปัจจุบันตั้งอยู่ ณ บ้านสันป่าสัก ตำบลเม็งราย อำเภอพญาเม็งราย จังหวัดเชียงราย และบริเวณบ้านทุ่งเจ้าปัจจุบัน นั้น การบอกเล่าสืบต่อกันมา จากผู้เฒ่าผู้แก่ว่าเป็นที่ไร่นาทำนา เพื่อเตรียมเสบียงให้เพียงพอกับไพร่พลเพื่อยกทัพมาตีเมืองผาแดง บริเวณโซนบ้านทุ่งเจ้า ซึ่งยังมีร่องรอยคูเมืองให้เห็นอยู่บ้าง

ประชาชนบ้านทุ่งเจ้ามีการอพยพมาจากหลายที่หลายหมู่บ้านต่างบ้านต่างเมือง เช่น มาจากลำปาง แพร่ น่าน จนเกิดเป็นชุมชนใหม่ เดิมทีเรียกว่า “บ้านไร่” (บ้านไร่) ซึ่งมาจากการตั้งชื่อตามชื่อพ้อขุนเม็งราย ยกทัพมาพักแรมเพื่อทำไร่นาเพื่อเตรียมเสบียงนั่นเอง เนื่องจากเป็นทุ่งนาของพ้อขุนเม็งราย ผู้นำชุมชนสมัยก่อนจึงหารือกันเปลี่ยนชื่อมาเป็น บ้านทุ่งเจ้า ทุ่งมาจากไร่นา เจ้า มาจากเจ้าเมือง หรือพ้อขุนเม็งราย นั่นเอง

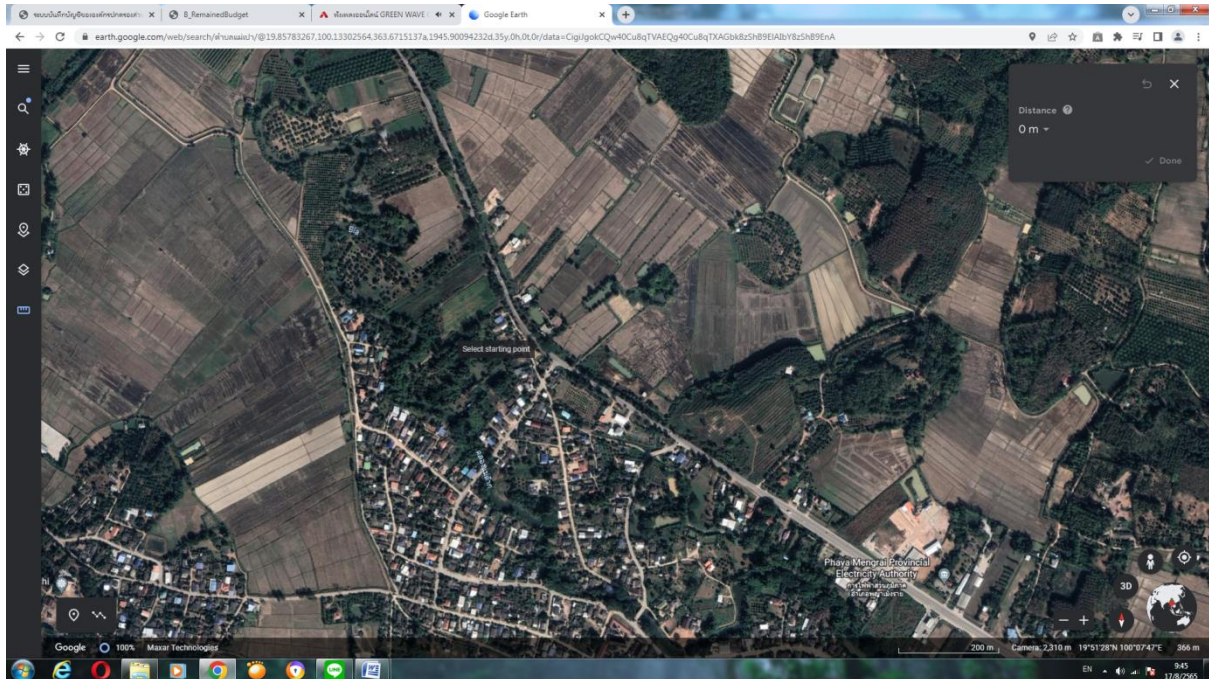
เดิมที่บ้านทุ่งเจ้ามีเพียงหมู่เดียว คือบ้านทุ่งเจ้า หมู่ ๔ เมื่อมีประชากรอยู่มากขึ้นละมีชุมชนใหญ่ขึ้น จึงมีการแบ่งแยกหมู่บ้านโดยแบ่งเป็นบ้านทุ่งเจ้า หมู่ ๔ หมู่ ๑๓ หมู่ ๑๕ หมู่ ๑๘ บ้านสันหลวง หมู่ ๘ และบ้านสันสามัคคี หมู่ ๙ ซึ่งบ้านทุ่งเจ้า หมู่ ๑๕ นั้นแยกออกจากบ้านทุ่งเจ้าหมู่ ๑๓ เมื่อวันที่ ๒๕ เดือนสิงหาคม ๒๕๔๐ และมีการเลือกตั้งผู้ใหญ่บ้านครั้งแรกเมื่อวันที่ ๒๙ เดือนกันยายน ๒๕๔๐ โดยมีนายสริล ยืนหมั่น เป็นผู้ใหญ่บ้าน มาจนถึงปัจจุบัน

๒. ที่ตั้งและลักษณะภูมิประเทศ

มีลักษณะเป็นที่ราบสลับเนินเขา มีแม่น้ำไหลผ่านคือแม่น้ำตาด มีพื้นที่บางส่วนเป็นที่ราบใช้เป็นที่ปลูกข้าว ส่วนพื้นที่เนินเขาใช้สำหรับปลูกพืชไร่และพืชสวน เช่น ข้าวโพด ลำไย ยางพารา เป็นต้น บ้านทุ่งเจ้า หมู่ ๑๕ ตั้งอยู่ห่างจากอำเภอพญาเม็งราย ประมาณ ๓ กิโลเมตร จากจากจังหวัดเชียงราย ประมาณ ๔๒ กิโลเมตร มีอาณาเขตติดต่อดังนี้

ทิศเหนือ	ติดต่อกับบ้านนาเจริญ บ้านนาเจริญใหม่ หมู่ ๑๙ ตำบลแม่เปา
ทิศใต้	ติดต่อกับ บ้านทุ่งเจ้า หมู่ ๔ และบ้านทุ่งเจ้าเหนือ หมู่ ๑๓
ทิศตะวันออก	ติดต่อกับบ้านทุ่งเจ้า หมู่ ๔
ทิศตะวันตก	ติดต่อกับ บ้านทุ่งเจ้าเหนือ หมู่ ๑๓

๓. แผนที่หมู่บ้าน



๔. จำนวนประชากรและครัวเรือน

ประชากรชาย จำนวน ๑๔๖ คน ประชากรหญิง จำนวน ๑๔๓ คน รวม ๒๘๙ คน

จำนวน ครัวเรือน ๑๒๑ หลังคาเรือน

๕. บุคคลสำคัญของหมู่บ้าน

๕.๑ นายสวิต ยืนหมั่น	ตำแหน่ง ผู้ใหญ่บ้าน	เบอร์โทร ๐๘๙ ๘๕๒๐๓๒๗
๕.๒ นายวีระศักดิ์ คะตะวงค์	ตำแหน่ง ผู้ช่วยผู้ใหญ่บ้าน	เบอร์โทร ๐๘๙ ๙๘๔๒๐๒๙
๕.๓ นายธวัชชัย โนวงศ์	ตำแหน่ง ผู้ช่วยผู้ใหญ่บ้าน	เบอร์โทร ๐๖๒ ๕๖๐๐๗๐๐
๕.๔ นายคณาธิป กิจแก้ว	ตำแหน่ง ส.อบต.	เบอร์โทร ๐๙๓ ๑๖๙๐๙๘๐

๖. วัฒนธรรมและประเพณีที่สำคัญของหมู่บ้าน

- ๖.๑ เดือนมกราคมเป็นต้นไป ทำบุญขึ้นบ้านใหม่
- ๖.๒ เดือนเมษายน สงกรานต์ รดน้ำดำหัว ตานตุง สืบชะตาบ้าน สู่ขวัญ เลี้ยงผีเสื้อบ้าน
- ๖.๓ เดือนกรกฎาคม ถวายเทียนพรรษา เข้าพรรษา
- ๖.๔ เดือนตุลาคม ตานก๋วยสลาก ทอดกฐิน ผ้าป่า
- ๖.๕ เดือนพฤศจิกายน ประเพณีเป็งและลอยกระทง
- ๖.๕ เดือนธันวาคม ทำบุญตานข้าวใหม่

๗. การประกอบอาชีพ

ด้านเกษตรกรรม

ทำนา จำนวน ๓๖ ครัวเรือน

ทำสวนผลไม้ จำนวน ๒๕ ครัวเรือน

ด้านค้าขาย จำนวน ๕ ครัวเรือน

๘. ภูมิปัญญาท้องถิ่น

นายเงิน อินต๊ะวงศ์ สาขาจักสาน

นายเงิน อินต๊ะวงศ์ สาขาหมอสู่ขวัญ

นายหน่อ พรหมสถาน สาขาฟ้อนเจิงฟ้อนดาบ

๙. กลุ่มองค์กร กองทุนในชุมชน

กลุ่มกล้วยอบแห้ง โดยมีนางบัวตอง กันทะวงศ์ เป็นประธาน มีสมาชิกกลุ่ม จำนวน ๑๐ คน

กลุ่มจักสาน โดยมี นายเงิน อินต๊ะวงศ์ เป็นประธาน มีสมาชิกกลุ่ม ๕ คน

๑๐. กลุ่มกองทุนหมู่บ้าน มีจำนวน ๔ กลุ่ม ดังนี้

-กลุ่มกองทุนหมู่บ้าน มีงบประมาณ ๒๔๐,๐๐๐ บาท

-กลุ่มออมทรัพย์ มีงบประมาณ ๘๕๖,๐๐๐ บาท

-กลุ่มร้านค้าประชารัฐ มีงบประมาณ ๗๐๐,๐๐๐ บาท

๑๑. สถานที่ท่องเที่ยวหรือสถานที่สำคัญ

ที่สถานที่สำคัญ คือ ศาลผีเสื้อบ้าน

๑๒. ผลิตภัณฑ์ชุมชน

ผลิตภัณฑ์ด้านจักสาน และกล้วยอบแห้ง

๑๓. สถานบริการในชุมชน

๑๓.๑ ร้านค้าของชำในชุมชน จำนวน ๑ แห่ง

๑๓.๒ ร้านอาหาร จำนวน ๑ แห่ง

๑๓.๓ ระบบประปาหมู่บ้าน จำนวน ๑ แห่ง

๑๔. แหล่งน้ำที่สำคัญ

อ่างเก็บน้ำห้วยป่าเป้า และแม่น้ำตึก

๑๕. การคมนาคม

ถนนคอนกรีตเสริมเหล็กภายในหมู่บ้าน

๑. ถนน ลาดยาง บ้านทุ่งเจ้า หมู่๑๕

จุดเริ่มต้นเส้นทาง นางน้ำหวาน แก้วแสงอินทร์ พิกัด N๒๑๙'๖๑๑๒ E๖๑๘๕'๑๒

จุดสิ้นสุดสายทาง นายเสน่ห์ โนนวงศ์ พิกัด N๒๑๙'๕๙๔๕ E๖๑๘๓'๙๙

ระยะทาง ๒๑๐ เมตร กว้าง ๕ เมตร

๒. ถนน คสล. บ้านทุ่งเจ้า หมู่๑๕ ซอยร้านค้าตัดผม ซอย๔

จุดเริ่มต้นเส้นทาง นายบุญธรรม ปินใจ พิกัด N๒๑๙'๕๙๗๙ E๖๑๘๔'๓๕

จุดสิ้นสุดสายทาง นายผล พิกัด N๒๑๙'๕๙'๖๘ E๖๑๘๕'๓๑

ระยะทาง ๑๐๑ เมตร กว้าง ๔ เมตร

๓. ถนน คสล. บ้านทุ่งเจ้า หมู่๑๕ สายกลางหมู่บ้าน

จุดเริ่มต้นเส้นทาง นายสุข หลวงหาญ พิกัด N๒๑๙'๖๐๘๒ E๖๑๘๕'๐๒

จุดสิ้นสุดสายทาง นายหน่อ พรหมสถาน พิกัด N๒๑๙'๕๖๕๖ E๖๑๘๗'๐๔

ระยะทาง ๕๐๙ เมตร กว้าง ๔ เมตร

๔. ถนน คสล. บ้านทุ่งเจ้า หมู่๑๕ ซอย ๒

จุดเริ่มต้นเส้นทาง นางอำไพ ยองเพชร พิกัด N๒๑๙'๖๐๑๔ E๖๑๘๕'๓๐

จุดสิ้นสุดสายทาง สะพาน พิกัด N๒๑๙'๕๙๔๙ E๖๑๘๗'๐๙

ระยะทาง ๑๙๕ เมตร กว้าง ๔ เมตร

๕. ถนน คสล. บ้านทุ่งเจ้า หมู่๑๕

จุดเริ่มต้นเส้นทาง นายพรหม อินต๊ะวงศ์ พิกัด N๒๑๙'๕๘๙๓ E๖๑๘๕'๕๓

จุดสิ้นสุดสายทาง นายคำ คำปันแปง พิกัด N๒๑๙'๕๘๘๗ E๖๑๘๕'๙๑

ระยะทาง ๑๓๗ เมตร กว้าง ๔ เมตร

๖. ถนน คสล. บ้านทุ่งเจ้า หมู่๑๕

จุดเริ่มต้นเส้นทาง นายวิชัย กันทะ พิกัด N๒๑๙'๕๘๖๓ E๖๑๘๖'๗๐

จุดสิ้นสุดสายทาง นายคำ พรหมชัย พิกัด N๒๑๙'๕๘๙๙ E๖๑๘๖'๐๐

ระยะทาง ๑๐๐ เมตร กว้าง ๓.๕๐ เมตร

ถนนหินคลุกเพื่อการเกษตร จำนวน ๒ สาย ดังนี้

- สายเรียบคลองชลประทาน
- สายห้วยป่าเป้า

๑๕. ป่าไม้ที่สำคัญ

เช่น ป่าชุมชนจำนวนไร่

ผู้ให้ข้อมูล นายคณาธิป กิจแก้ว