

# คู่มือ

และกระบวนการทำงาน (Workflow analysis)



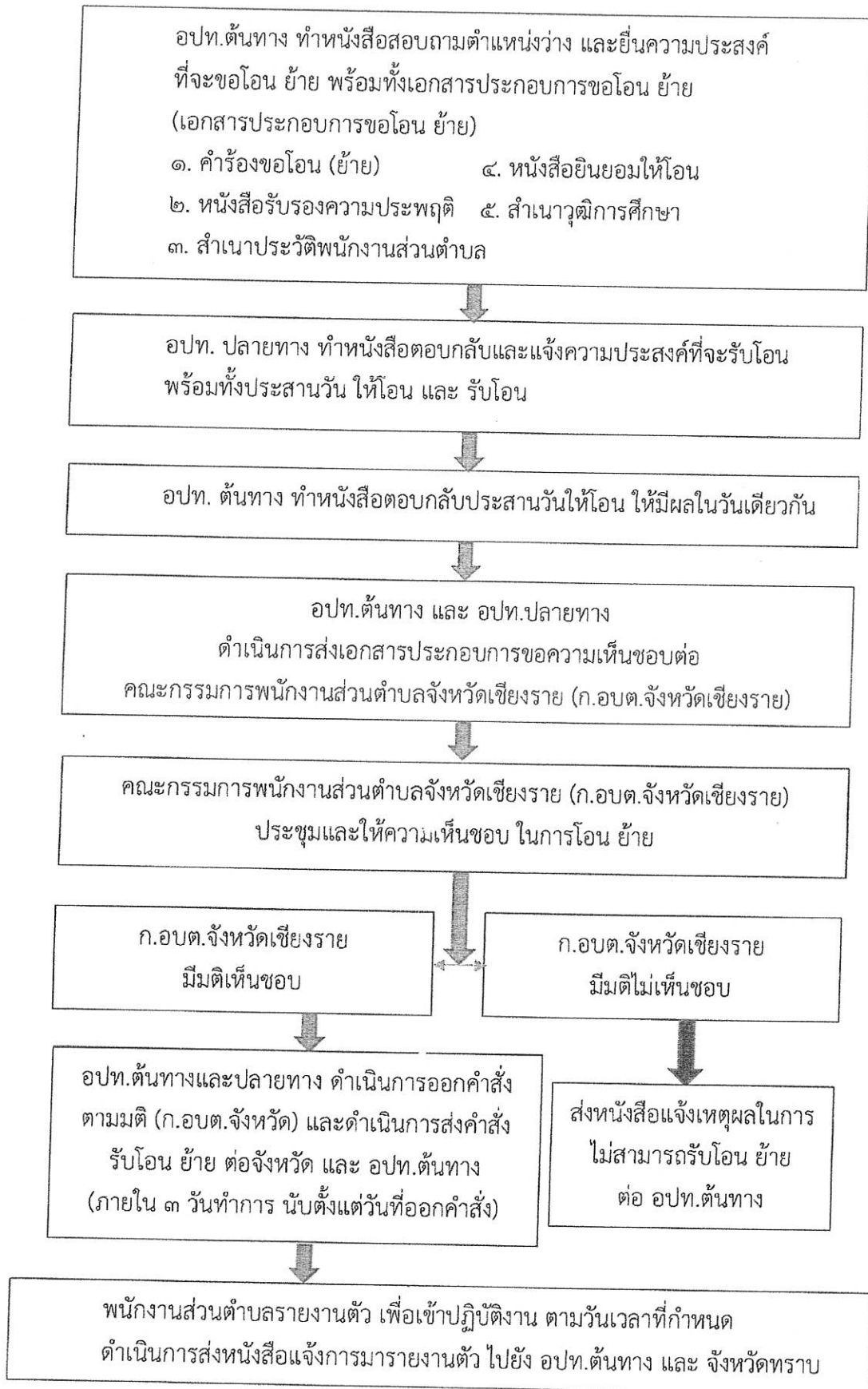
องค์การบริหารส่วนตำบลแม่เปา

อำเภอพญาเม็งราย จังหวัดเชียงใหม่

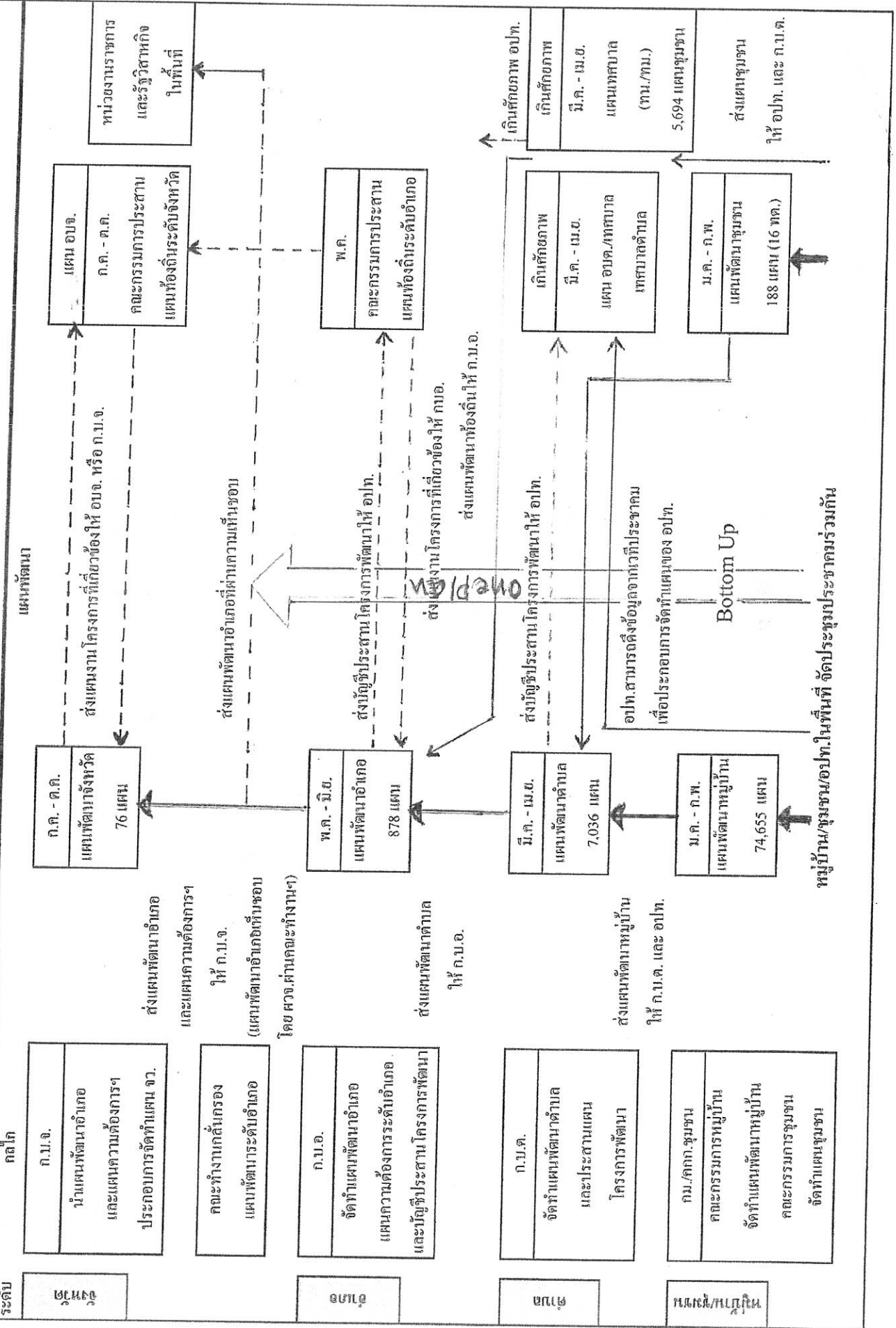
# กระบวนการทำงาน (Workflow)

ตำแหน่ง นักทรัพยากรบุคคล

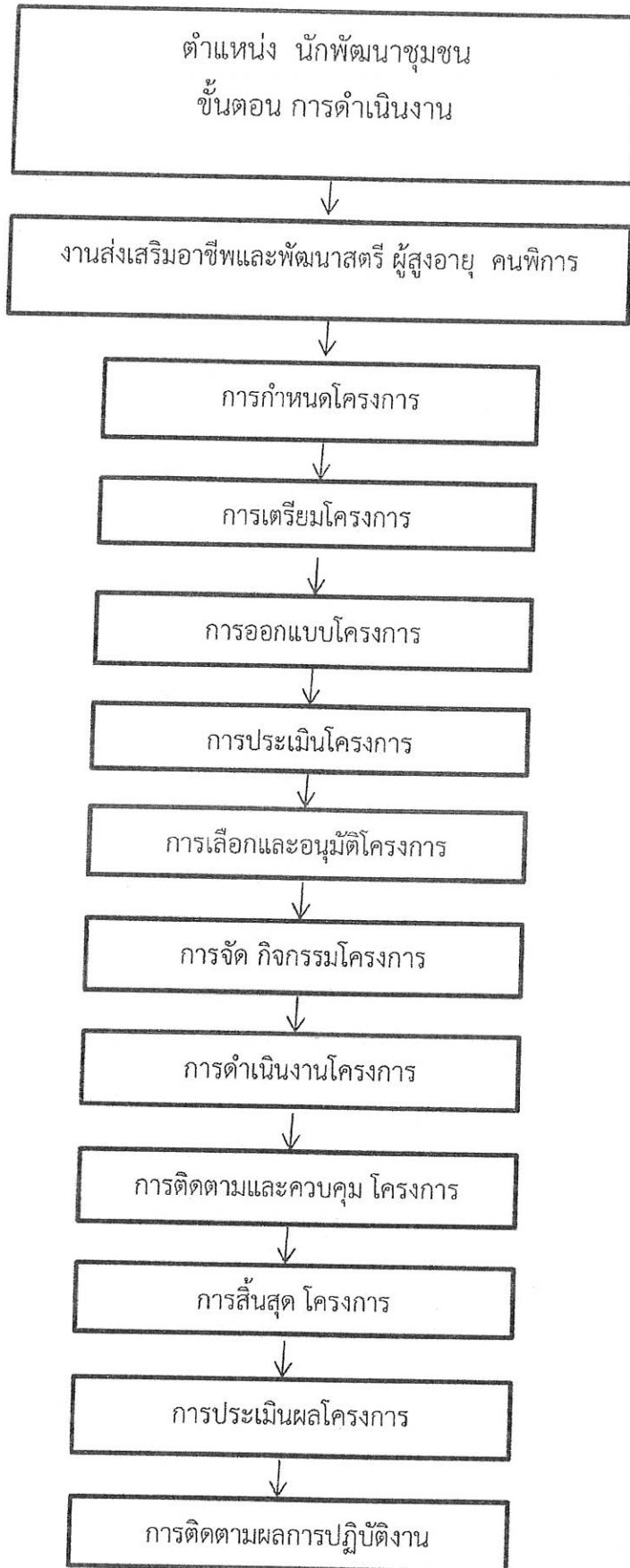
ขั้นตอนการรับ โอน ย้าย พนักงานส่วนตำบล หรือข้าราชการประเภทอื่น



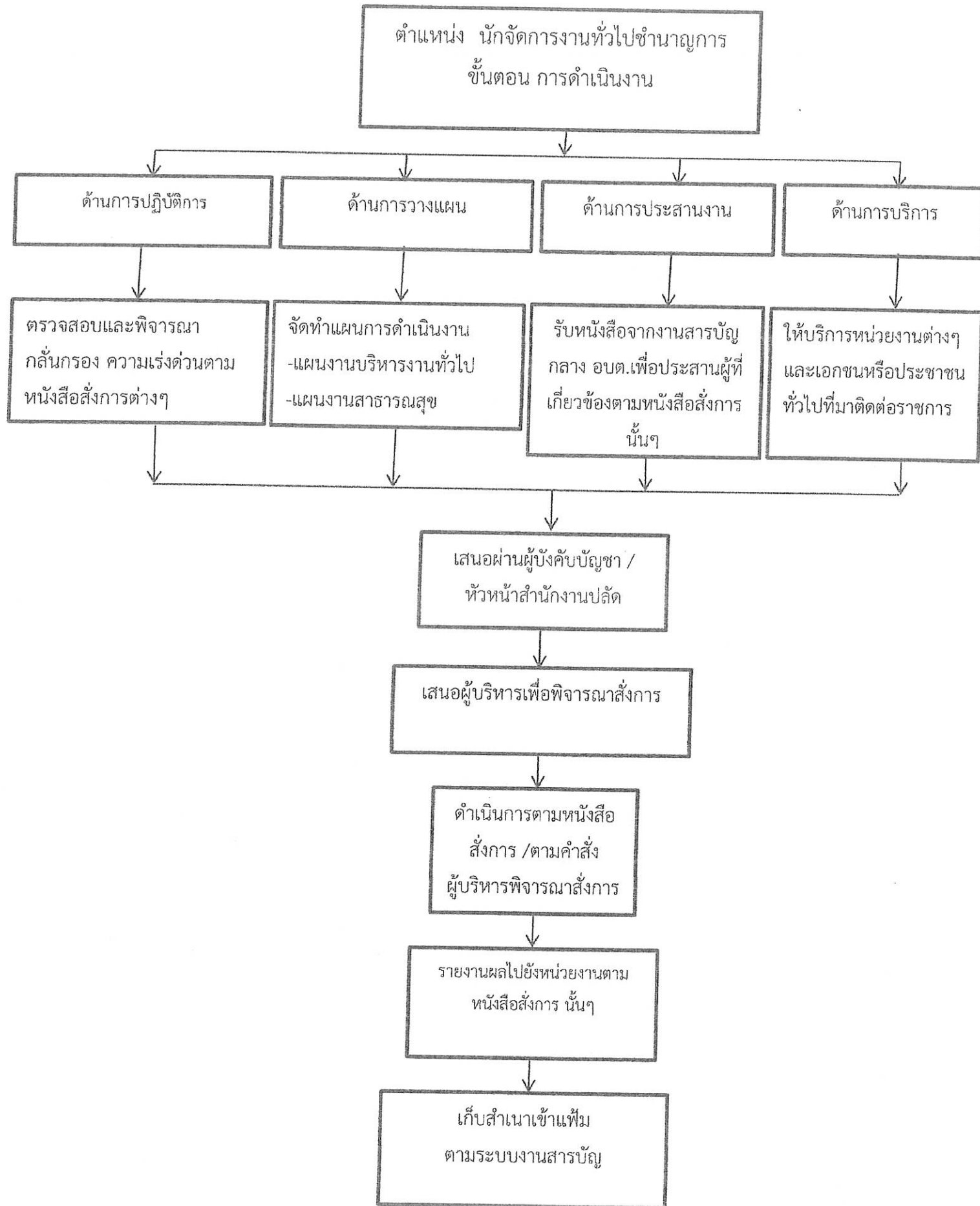
การจัดทำแผนและประสานแผนพัฒนาพื้นที่ ตามระเบียบ มท.



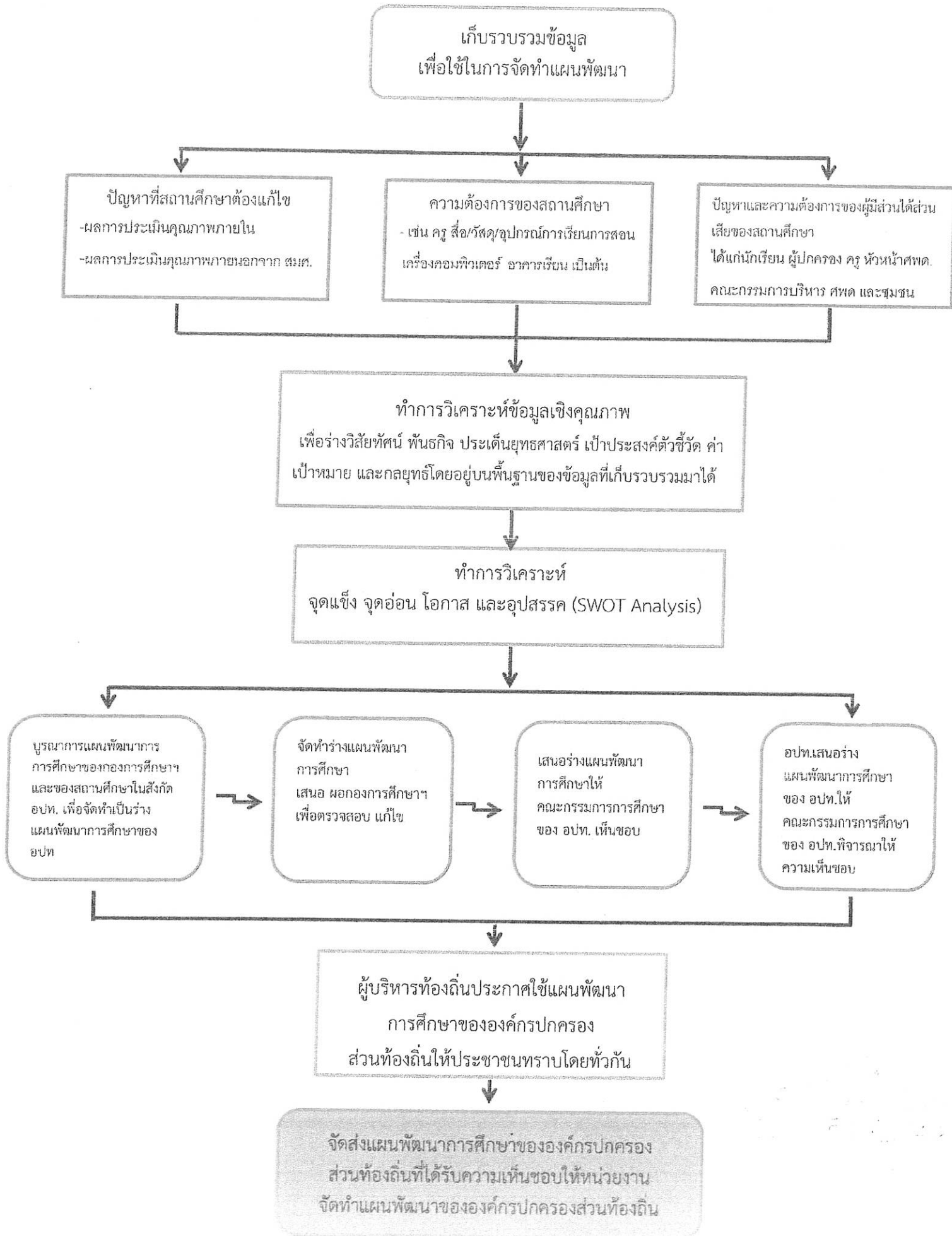
# กระบวนการทำงาน (Workflow)



# กระบวนการทำงาน (Workflow)

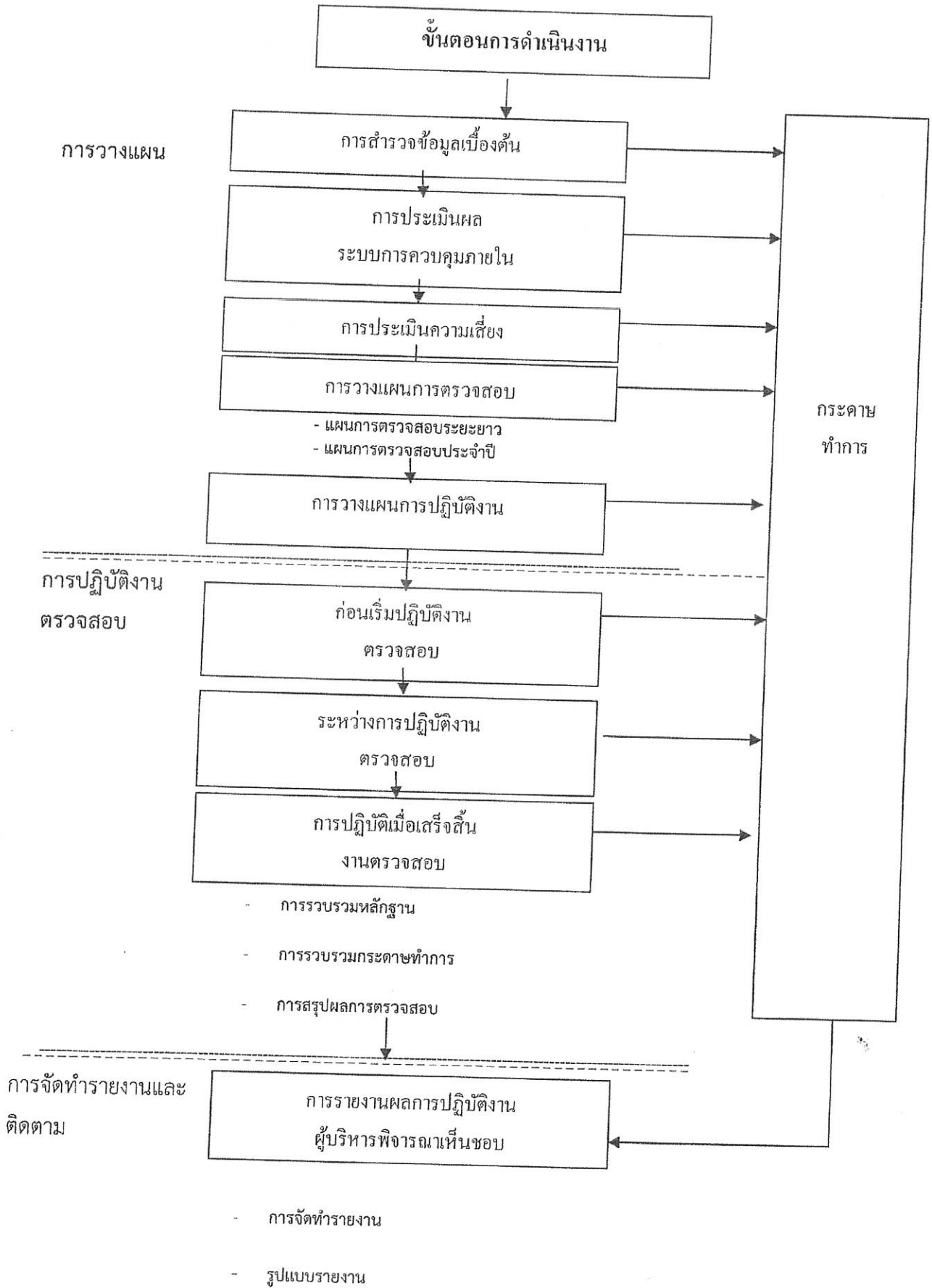


กระบวนการทำงาน ( Workflow )  
ตำแหน่ง นักวิชาการศึกษา  
ขั้นตอนแสดงการจัดทำแผนพัฒนาการศึกษา



# กระบวนการทำงาน (Workflow)

ตำแหน่ง นักวิชาการตรวจสอบภายในชำนาญการ



# กระบวนการทำงาน (Workflow)

ตำแหน่ง นายช่างโยธา

ขั้นตอนการจัดจ้างในงานก่อสร้างโครงสร้างพื้นฐานของทางราชการ

## (1) จัดทำ/ออกแบบโครงการและขออนุมัติโครงการ/งบประมาณ

- จัดทำแผนพัฒนาองค์การบริหารส่วนตำบลดงมหาวัน
- เสนอโครงการก่อสร้างโครงสร้างพื้นฐานตามแผนพัฒนาฯ ต่อสภาองค์การบริหารส่วนตำบลดงมหาวันเพื่อขออนุมัติข้อบัญญัติองค์การบริหารส่วนตำบลดงมหาวัน เรื่อง งบประมาณรายจ่ายประจำปีงบประมาณ



## (2) ได้รับจัดสรรงบประมาณ/ปรับปรุงรูปแบบรายการและรับรองแบบแปลนก่อสร้าง

- ได้รับการอนุมัติข้อบัญญัติองค์การบริหารส่วนตำบลดงมหาวัน เรื่อง งบประมาณรายจ่ายประจำปีงบประมาณ ทำการปรับปรุงรูปแบบรายการให้สอดคล้องกับงบประมาณที่ได้รับอนุมัติ และรับรองแบบแปลนตามกฎหมายที่เกี่ยวข้องเช่น วิศวกรและสถาปนิกเป็นต้น



## (3) คำนวณราคากลาง

- หน่วยงานพัสดุสร้างโครงการและจัดตั้งคณะกรรมการกำหนดราคากลางในระบบ e-gp โดยกำหนดให้มี ประธานกรรมการ 1 คน กรรมการ 2 คน ระบบ e-gp ส่งคำสั่งแต่งตั้งคณะกรรมการทาง e mail
- คณะกรรมการกำหนดราคากลางจัดทำราคากลางเสนอต่อนายกองค์การบริหารส่วนตำบลผ่านหัวหน้าเจ้าหน้าที่ขออนุมัติใช้ราคากลาง

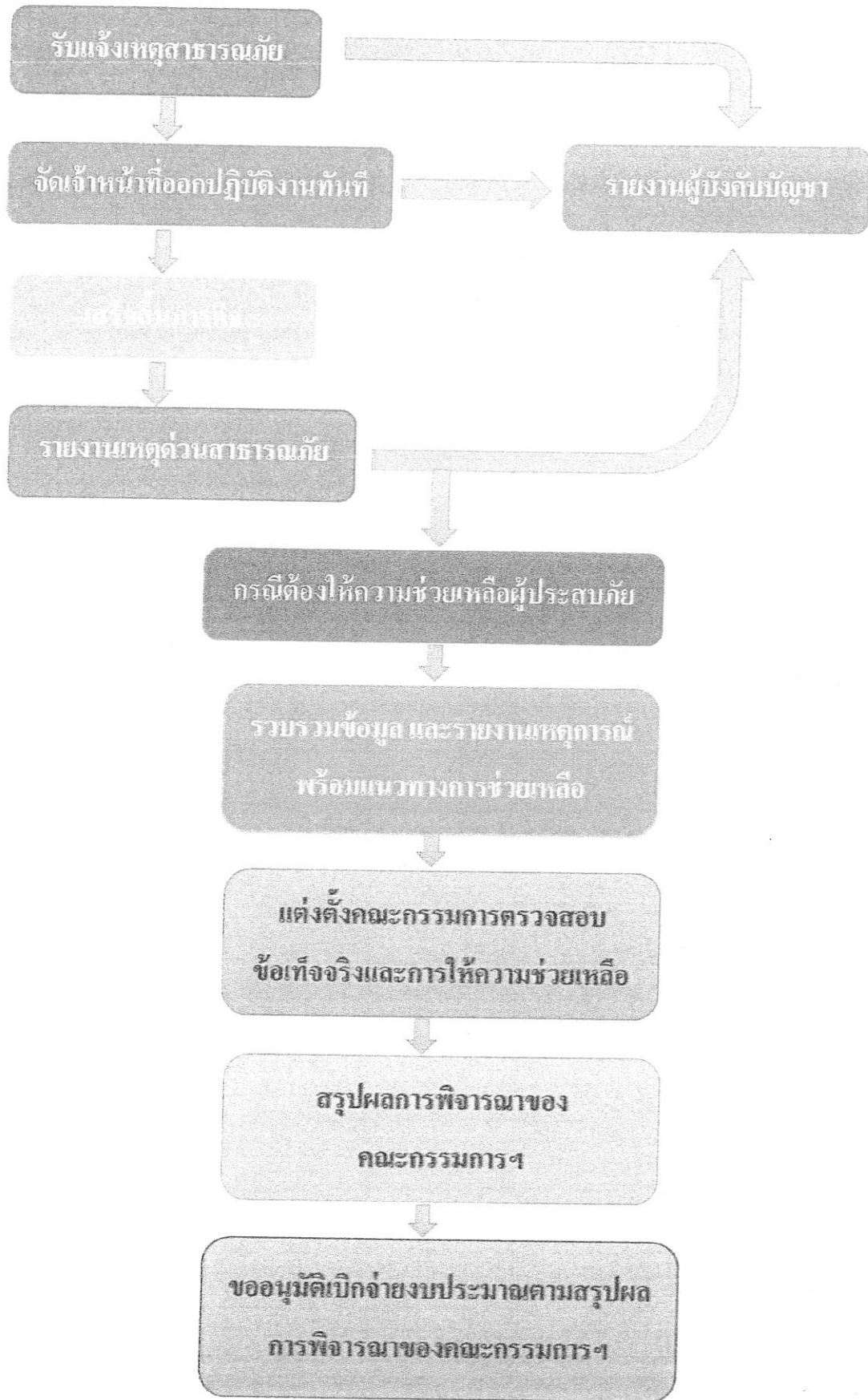


## (4) กระบวนการจัดซื้อจัดจ้าง/ควบคุมงานก่อสร้าง/ตรวจรับงานจ้าง/การรับประกันความชำรุดบกพร่องของงานจ้าง

- หน่วยงานพัสดุใช้ราคากลางที่ได้รับอนุมัติดำเนินการจัดซื้อจัดจ้างในระบบ e-gp แต่งตั้งคณะกรรมการดำเนินการจัดซื้อจัดจ้าง ตรวจรับพัสดุ และผู้ควบคุมงาน
- ดำเนินการจัดหาผู้รับจ้างโดยคณะกรรมการดำเนินการจัดซื้อจัดจ้าง ต่อรอราคากับผู้ชนะการเสนอราคา ทำสัญญาจ้างและควบคุมงานก่อสร้างตามรูปแบบรายการก่อสร้าง
- ผู้รับจ้างดำเนินการก่อสร้างแล้วเสร็จตามสัญญาจ้างและรูปแบบรายการก่อสร้าง ส่งมอบงาน ผู้ควบคุมงานตรวจสอบการก่อสร้างตามสัญญาจ้างและรูปแบบรายการก่อสร้าง ส่งรายงานการก่อสร้างต่อคณะกรรมการตรวจการจ้าง ตรวจรับงานก่อสร้าง เสนอรายงานการตรวจรับงานก่อสร้างต่อนายกองค์การบริหารส่วนตำบลดำเนินการเบิกจ่ายต่อไป
- ในสัญญาจ้างกำหนดให้มีเงินหลักประกันสัญญาและระยะเวลาประกันความชำรุดบกพร่องของงานจ้าง เมื่อครบกำหนดระยะเวลาความชำรุดบกพร่องของงานจ้าง หน่วยงานพัสดุแต่งตั้งคณะกรรมการตรวจสอบความชำรุดบกพร่องของงานก่อสร้าง เสนอรายงานการตรวจสอบต่อนายกองค์การบริหารส่วนตำบลดำเนินการเบิกจ่ายต่อไป



ขั้นตอนการดำเนินการช่วยเหลือเหตุสาธารณภัยกรณีฉุกเฉิน

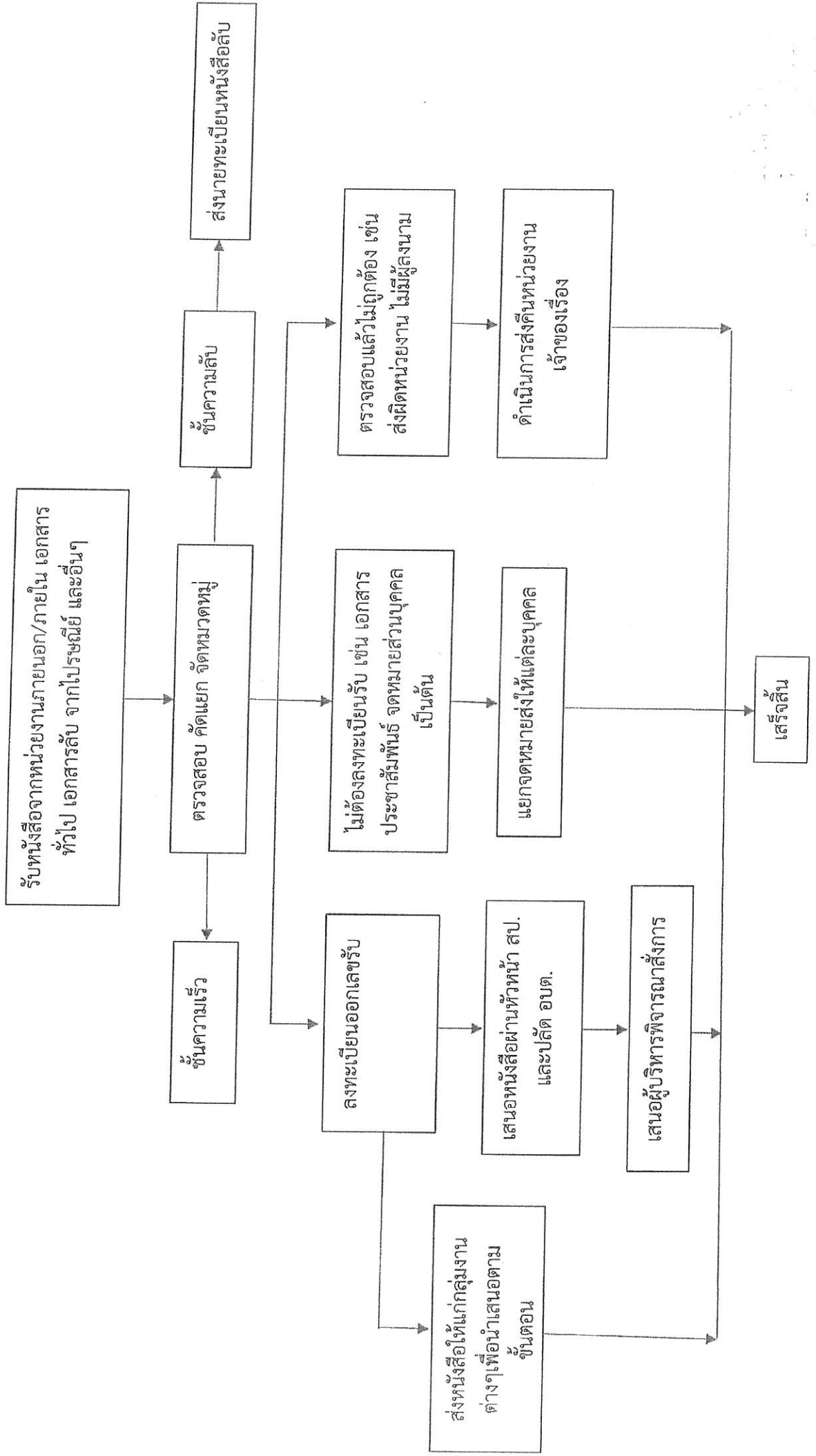


# กระบวนการทำงาน (Workflow)

ตำแหน่ง เจ้าหน้าที่งานธุรการชำนาญงาน

การปฏิบัติงานสารบรรณ

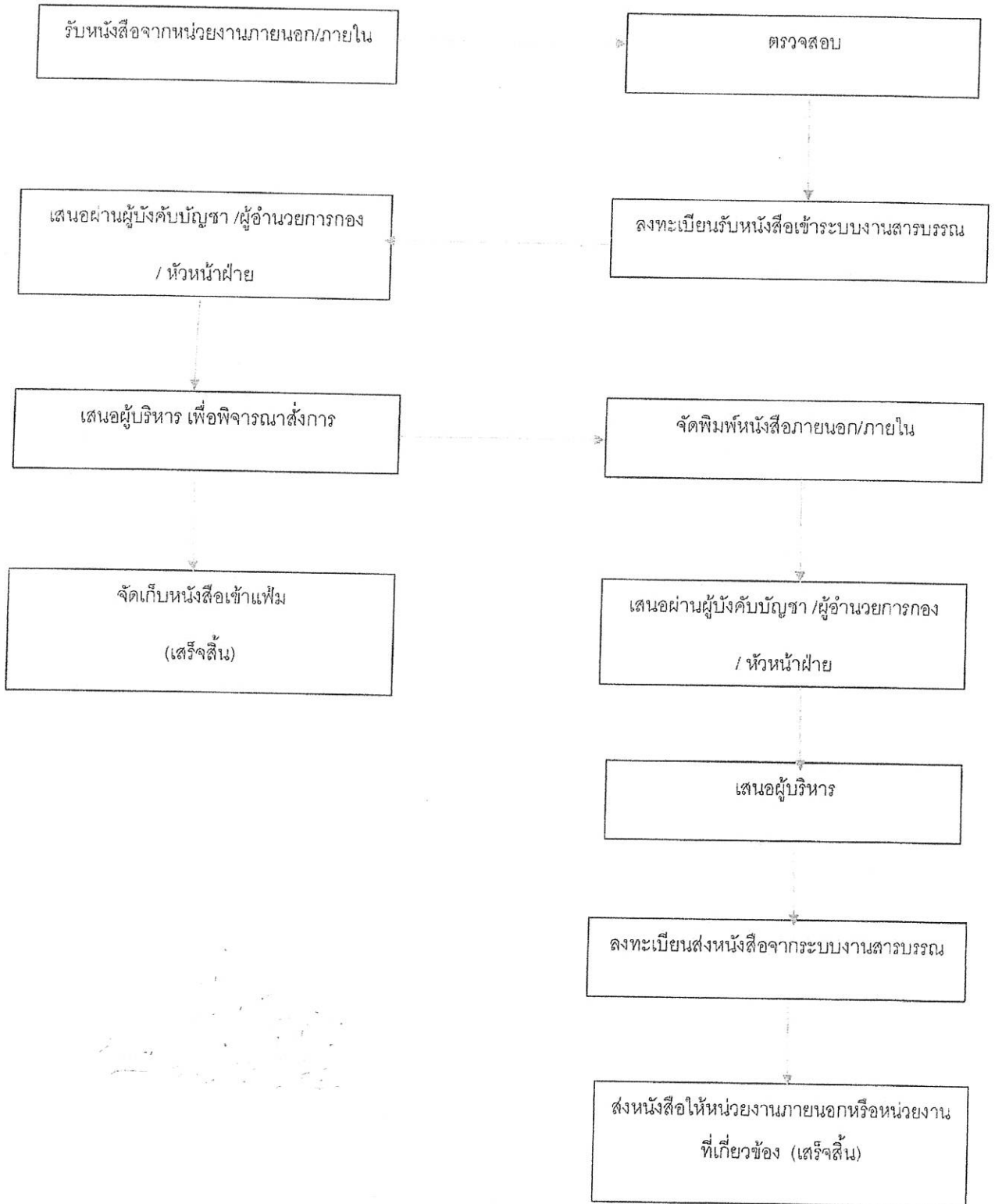
งานรับหนังสือ



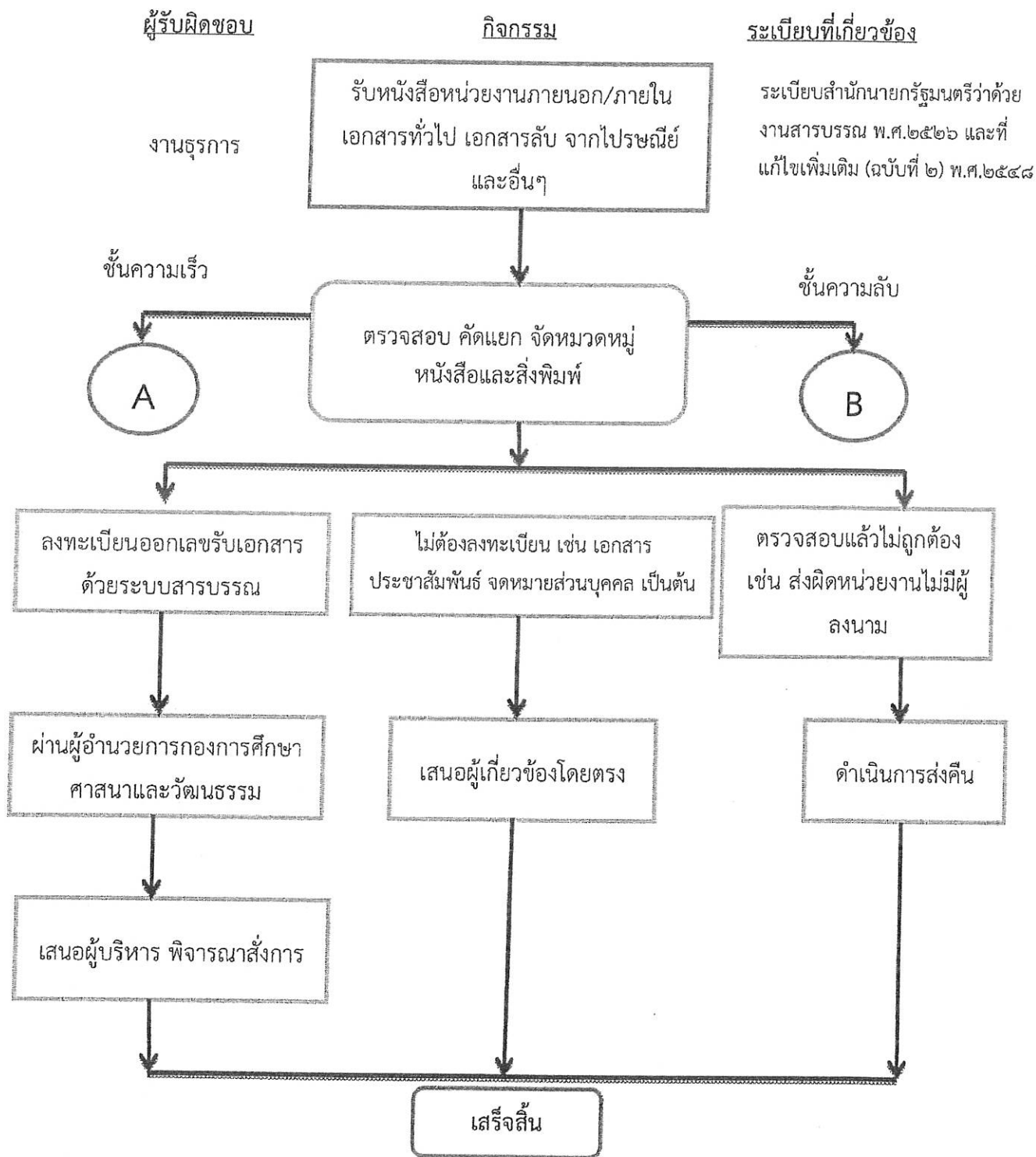
กระบวนการทำงาน ( Workflow)

ตำแหน่ง เจ้าพนักงานธุรการ

ขั้นตอน การรับ - ส่ง หนังสือ



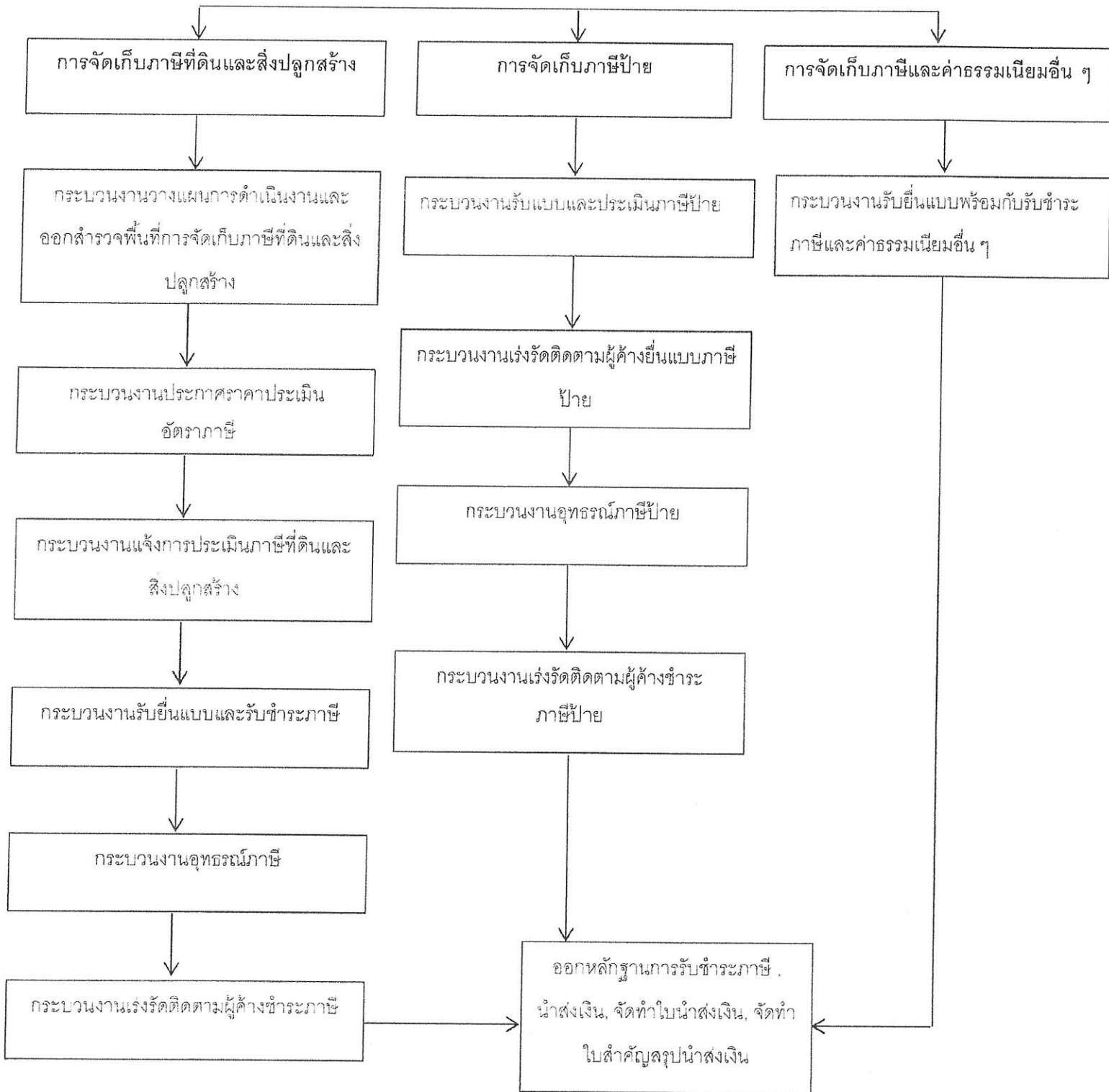
# ขั้นตอนแสดงการรับหนังสือ



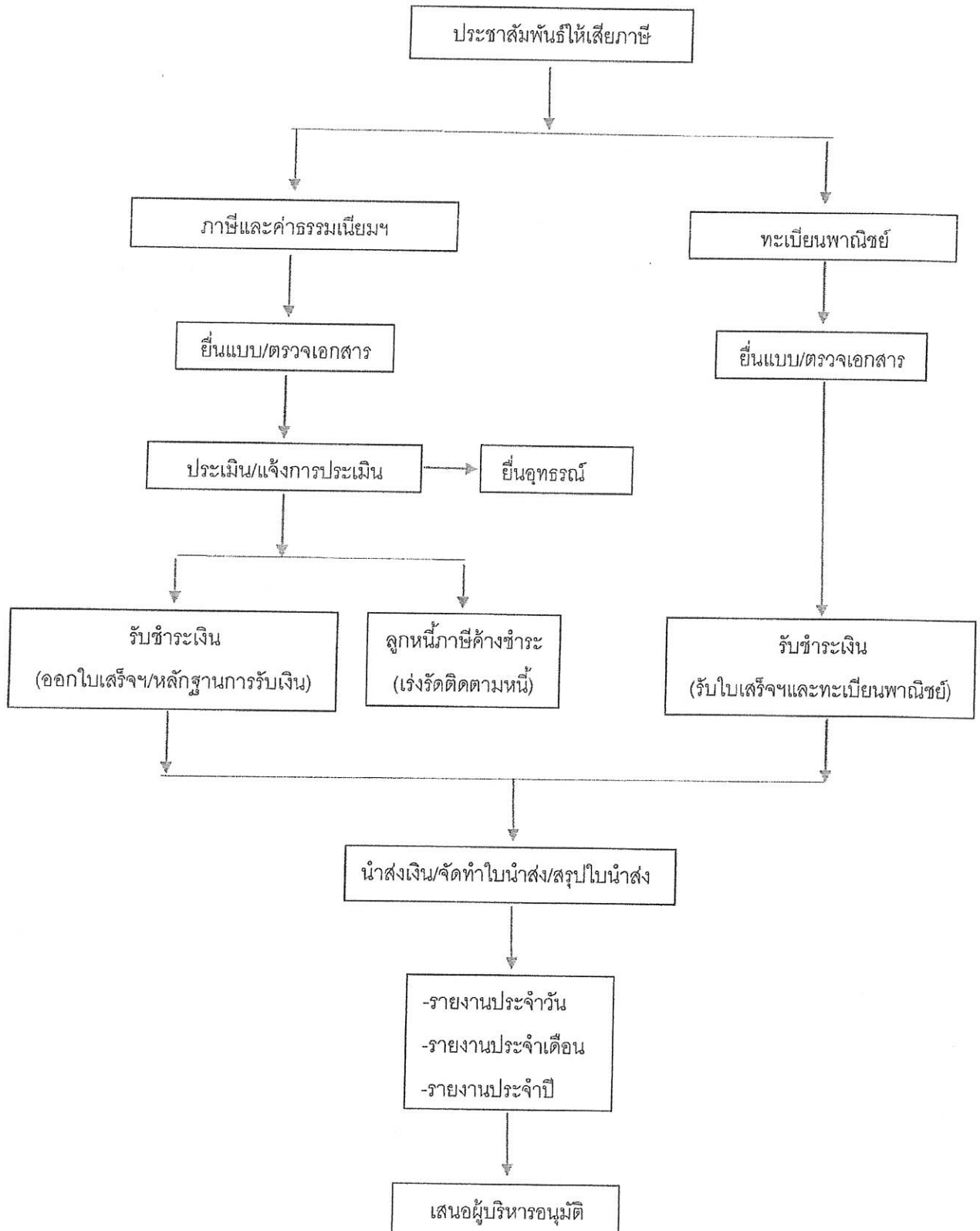
# กระบวนการทำงาน (Workflow)

ตำแหน่ง เจ้าพนักงานจัดเก็บรายได้ปฏิบัติงาน

## ขั้นตอนการดำเนินงาน



กระบวนการทำงาน (workflow)  
ตำแหน่ง นักวิชาการจัดเก็บรายได้



ขั้นตอนการดำเนินงาน รายงานผลการประเมินตนเองของสถานศึกษา  
Self - Assessment Report : SAR  
ตำแหน่ง ครูชำนาญการ

ส่วนที่ ๑ บทสรุปของผู้บริหาร

ตอนที่ ๑ ข้อมูลพื้นฐานขอสถานศึกษา

ตอนที่ ๒ การนำเสนอผลการประเมินตนเอง

ส่วนที่ ๒ รายงานผลการประเมินตนเอง

ตอนที่ ๑ ข้อมูลพื้นฐานของสถานศึกษา

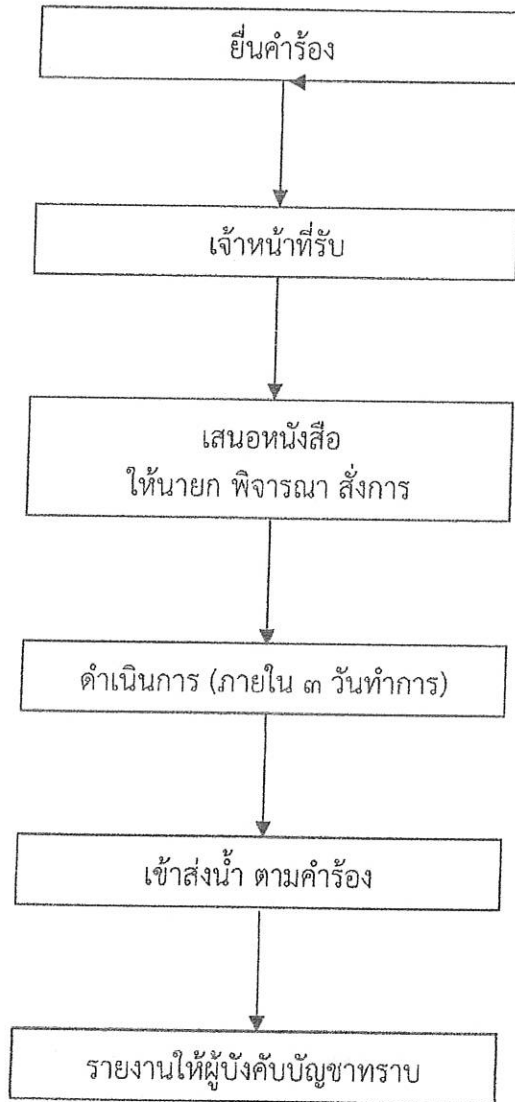
ตอนที่ ๒ ผลการประเมินตนเองของสถานศึกษา

ตอนที่ ๓ สรุปผลการพัฒนา

ส่วนที่ ๓ บทสรุปมาตรฐานการศึกษาของศูนย์พัฒนาเด็กเล็ก โดยรวมทั้ง ๓ มาตรฐาน

ขั้นตอนสุดท้ายรายงานต่อหน่วยงานต้นสังกัด  
ปีการศึกษาละ ๑ ครั้ง

กระบวนการทำงาน (Workflow)  
ตำแหน่ง พนักงานขับเครื่องจักรกลขนาดเบา  
ขั้นตอนการดำเนินงาน ส่งน้ำ

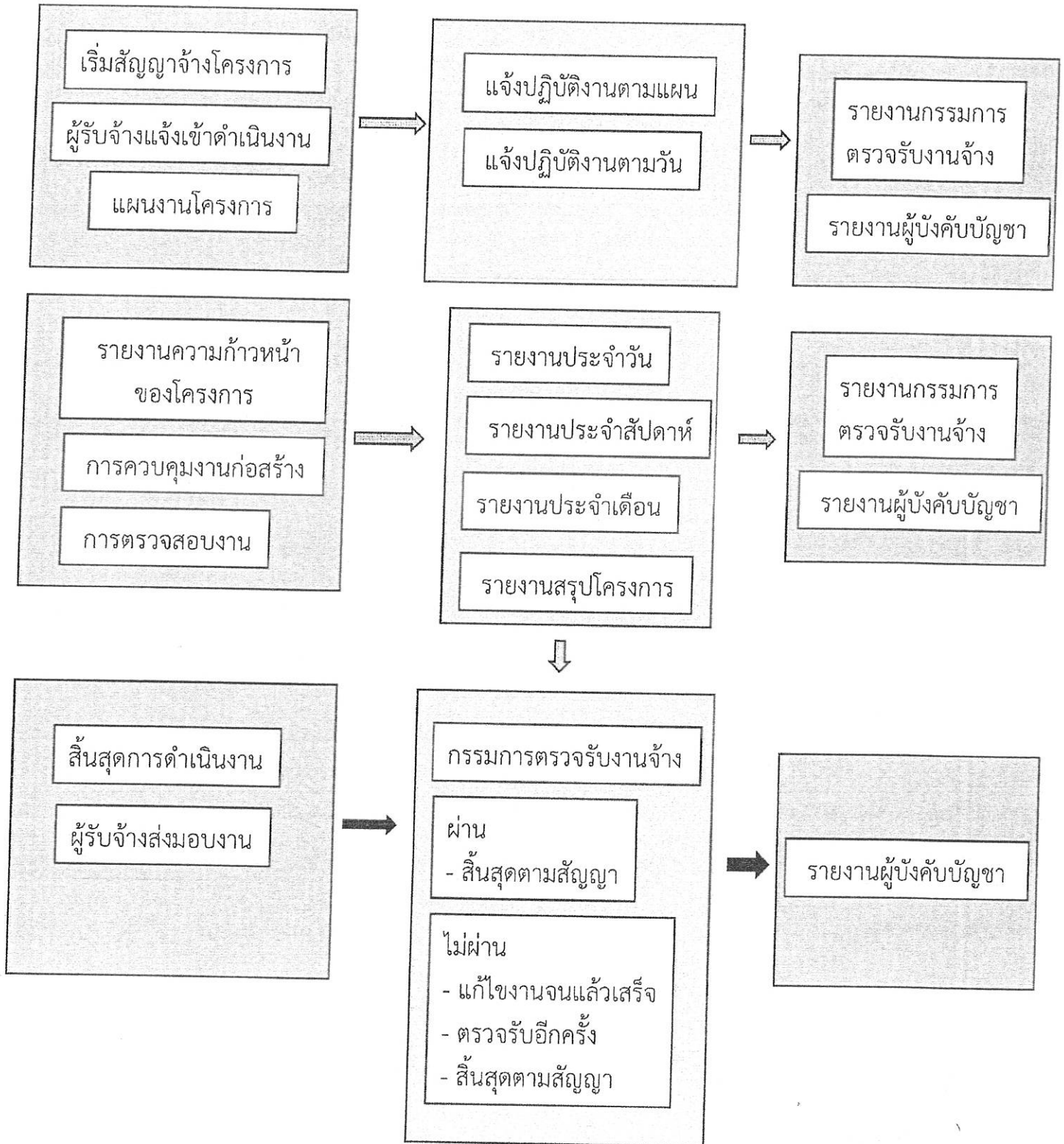




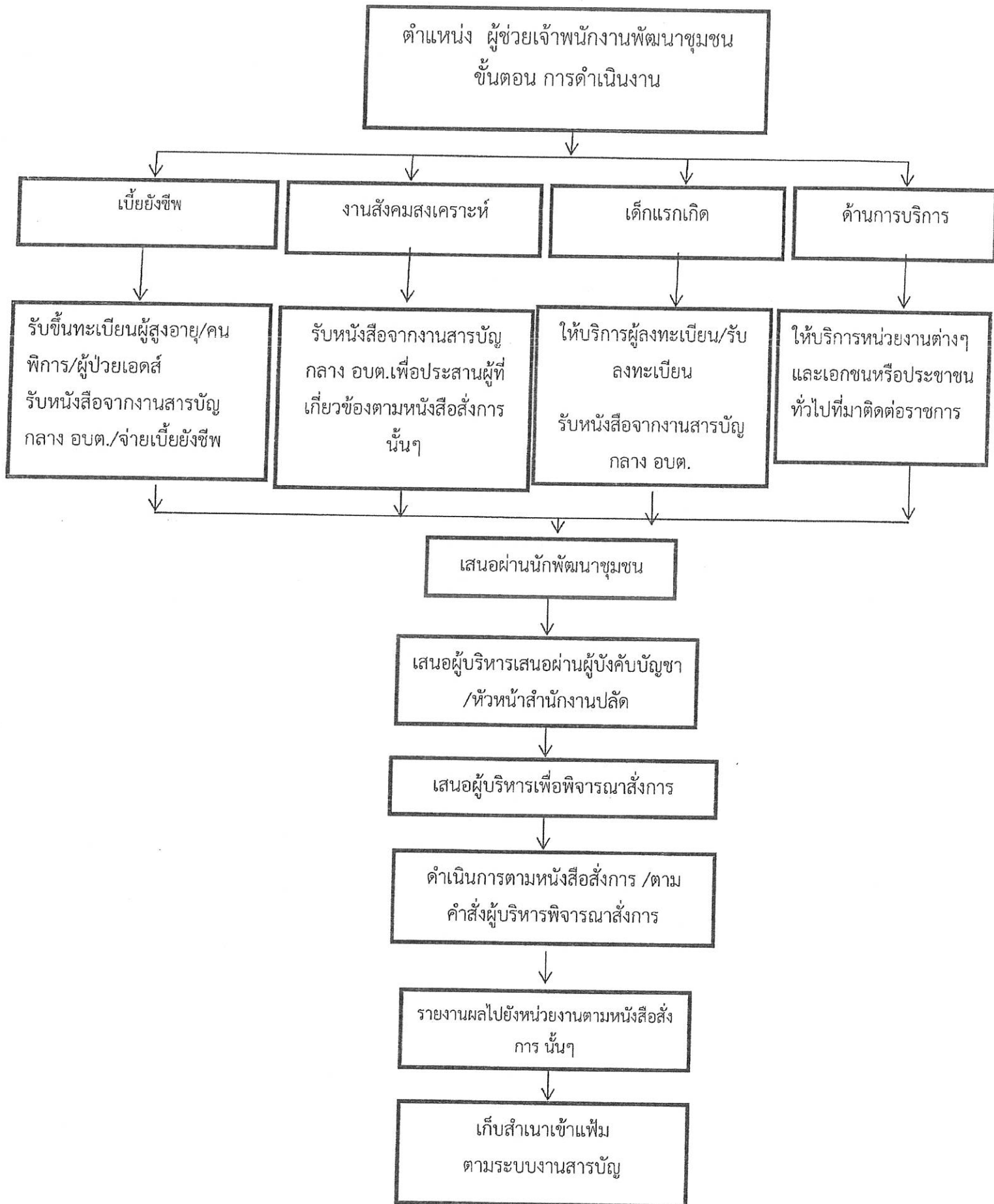
# กระบวนการทำงาน (Workflow)

ตำแหน่ง ผู้ช่วยนายช่างโยธา

## ขั้นตอนการดำเนินงานคุมงานก่อสร้าง



# กระบวนการทำงาน (Workflow)



# แผนภูมิขั้นตอนการจัดเก็บภาษีที่ดินและสิ่งปลูกสร้าง

๑. แต่งตั้งเจ้าพนักงานสำรวจ พนักงานประเมิน และพนักงานเก็บภาษี
๒. สำรวจที่ดินและสิ่งปลูกสร้าง
๓. ทำบัญชีรายการที่ดิน แสดงประเภท จำนวน และขนาด
๔. กรมธนารักษ์ส่งราคาประเมินที่ดินและสิ่งปลูกสร้างให้ อปท.

เตรียมการ

อปท.

ประกาศบัญชีรายการที่ดิน แสดงประเภท จำนวน และขนาด

ประกาศราคาประเมิน อัตราภาษี และรายละเอียดที่จำเป็น ก่อนวันที่ ๑ กพ. ของปี

ประชาชนตรวจสอบ ไม่ถูกต้อง ขอให้ข้อต่อผู้บริหารท้องถิ่น

★ แจ้งการประเมินภายในเดือน กพ. ของทุกปี

★ ปัจจุบันผู้เสียภาษียื่นแบบแจ้งรายการเพื่อเสียภาษีที่ อปท.

ผู้เสียภาษีรับแจ้ง

พอใจการประเมิน

ไม่พอใจการประเมิน

ประชาชนเสียภาษี

ยื่นคัดค้านต่อผู้บริหารท้องถิ่นภายใน ๓๐ วัน

ภายในเดือนเมษายน

หลังเดือนเมษายน

ผู้บริหารเห็นด้วย

ผู้บริหารไม่เห็นด้วย

ที่ อปท.

อปท. แจ้งเดือน

แจ้งผู้เสียภาษีเพื่อชำระภาษีหรือให้มาชำระเงินคืน (กรณีได้ชำระเงินแล้ว) ภายใน ๑๕ วัน

ผู้เสียภาษีอุทธรณ์ต่อคณะกรรมการวินิจฉัยอุทธรณ์ภายใน ๓๐ วัน นับแต่ได้รับแจ้ง

ทางไปรษณีย์

๑. เสียก่อนได้รับหนังสือแจ้งเดือน เบี้ยปรับร้อยละ ๒๕
๒. เสียภายในกำหนดหนังสือแจ้งเดือน เบี้ยปรับร้อยละ ๕๐
๓. เสียเกินกำหนดในหนังสือแจ้งเดือน เบี้ยปรับ ๑ เท่าของค่าภาษี
๔. เสียเงินเพิ่มอีกร้อยละ ๑ ต่อเดือนของภาษีค้าง

ผ่านธนาคาร

ผู้เสียภาษีเห็นด้วย

ผู้เสียภาษีไม่เห็นด้วย

ชำระภาษี

ฟ้องศาลภายใน ๓๐ วัน นับแต่ได้รับคำวินิจฉัย

ไม่เสียภาษีภายใน ๙๐ วัน อปท. มีอำนาจยึดอายัด และขายทอดตลาดทรัพย์สิน

อปท. ส่งข้อมูลการจัดเก็บ จำนวนภาษีที่จัดเก็บ มูลค่าที่ดินและสิ่งปลูกสร้าง

คณะกรรมการภาษีที่ดินและสิ่งปลูกสร้างประจำจังหวัด

มท. ประมวลผล

กค.

กกค.

## หมายเหตุ

- การดำเนินการที่เปลี่ยนแปลงไปจากกฎหมายเดิม
- ปีภาษีหมายถึง ปีปฏิทิน (๑ มค. ของปี)